



สถานการณ์ โรคติดเชื้อไวรัสโคโรนา 2019 Coronavirus Disease 2019 (COVID-19)

ศูนย์บริหารสถานการณ์ โควิด-19 (ศบค.)

วันที่ 7 ธันวาคม 2563



**สถานการณ์
COVID – 19
ประจำวัน**



รายงานสถานการณ์ COVID-19 ในประเทศไทย

ข้อมูล ณ วันที่ 7 ธันวาคม 2563 โดย กรมควบคุมโรค กระทรวงสาธารณสุข

ผู้ป่วยรายใหม่วันนี้

ผู้ป่วยยืนยันสะสม

หายป่วยแล้ว

เสียชีวิต

+21 ราย

4,107 ราย

3,868 ราย

60 คน

ติดเชื่อในประเทศ 0 ราย

ติดเชื่อในประเทศ 2,457 ราย

เพิ่มขึ้น 15 ราย

เพิ่มขึ้น = 0 ราย

ผู้เดินทางไม่เข้า
สถานที่กักกัน
0 ราย

สถานที่กักกัน
ที่รัฐจัดให้
21 ราย

ผู้เดินทางจาก
ต่างประเทศ
1,650 ราย

สถานที่กักกัน
ที่รัฐจัดให้
1,125 ราย

ร้อยละ (Percentage) 94.18%

ร้อยละ (Percentage) 1.46%

ประวัติเสี่ยง

ผู้ที่เดินทางมาจากต่างประเทศ และเข้า State Quarantine จาก เวียดนาม 9 ราย สหราชอาณาจักร 4 ราย สหรัฐอเมริกา 2 ราย สิงคโปร์ 2 ราย เอสโตเนีย 1 ราย อินเดีย 1 ราย เยอรมนี 1 ราย และสหรัฐอเมริกาหรือเม็กซิโก 1 ราย

21 ราย

รวม 21 ราย

ภาคเหนือ 145

ภาคตะวันออกเฉียงเหนือ 112

ภาคกลาง 877

กรุงเทพฯ และนทบุรี 2,225

ภาคใต้ 748

ผู้ป่วยรักษาอยู่

179 ราย

จำนวนผู้ป่วยยืนยัน
จำแนกตามพื้นที่รักษา (ราย)



ผู้ป่วยรายใหม่ประเทศไทย วันที่ 7 ธันวาคม 2563 : 21 ราย (ยอดสะสม 4,107 ราย)

ผู้เดินทางมาจากต่างประเทศ คัดกรอง ณ ด่านฯ และเข้าสถานกักกันทุกประเภท (Quarantine Facilities)

ประเทศต้นทาง	เดินทางมาถึงไทย / ผู้ติดเชื้อเที่ยวบินเดียวกัน	ลักษณะผู้ติดเชื้อ	การตรวจหาเชื้อ	เข้าพัก / รพ.
เมียนมา (9 ราย) รายชื่อ 1, 2, 3, 4, 5, 6, 7, 8, 9	4 ธ.ค. 63	เพศหญิง อายุ 23 ปี สัญชาติ ไทย	4 ธ.ค. 63 (Day 0) ผลพบเชื้อ ไม่มีอาการ	LQ เชียงราย / รพ.เชียงรายประชานุเคราะห์
		เพศหญิง อายุ 22 23 20 23 และ 30 ปี สัญชาติ ไทย อาชีพ พนักงานสถานบันเทิง		
		เพศหญิง อายุ 44 ปี สัญชาติ ไทย อาชีพ พนักงานสถานบันเทิง	4 ธ.ค. 63 (Day 0) ผลพบเชื้อ สูญเสียการได้กลิ่น	
		เพศหญิง อายุ 25 ปี สัญชาติ ไทย อาชีพ พนักงานสถานบันเทิง	4 ธ.ค. 63 (Day 0) ผลพบเชื้อ ไม่มีอาการ	
		เพศชาย อายุ 21 ปี สัญชาติ ไทย		
สหราชอาณาจักร (4 ราย) รายชื่อ 10, 11, 12, 13	30 พ.ย. 63	เพศหญิง อายุ 33 ปี สัญชาติ ไทย เป็นแม่บ้าน	4 ธ.ค. 63 (Day 4) ผลพบเชื้อ ไม่มีอาการ	SQ ชลบุรี / รพ.แหลมฉบัง
		เพศหญิง อายุ 45 ปี สัญชาติ ไทย อาชีพ พนักงานนวด		
		เพศหญิง อายุ 29 ปี สัญชาติ ไทย เป็นแม่บ้าน		
		เพศหญิง อายุ 25 ปี สัญชาติ ไทย อาชีพ พนักงานบริษัท	4 ธ.ค. 63 (Day 4) ผลพบเชื้อ ไม่มีอาการ	SQ ชลบุรี / รพ.วัดญาณสังวราราม



ผู้ป่วยรายใหม่ประเทศไทย วันที่ 7 ธันวาคม 2563 : 21 ราย (ยอดสะสม 4,107 ราย)

ผู้เดินทางมาจากต่างประเทศ คัดกรอง ณ ด่านฯ และเข้าสถานกักกันทุกประเภท (Quarantine Facilities)

ประเทศต้นทาง	เดินทางมาถึงไทย / ผู้ติดเชื้อเที่ยวบินเดียวกัน	ลักษณะผู้ติดเชื้อ	การตรวจหาเชื้อ	เข้าพัก / รพ.
สหรัฐอเมริกา (2 ราย) รายชื่อ 14 , 15	4 ธ.ค. 63	เพศหญิง อายุ 47 ปี และ เพศชาย อายุ 7 ปี สัญชาติ อเมริกัน	4 ธ.ค. 63 (Day 0) ผลพบเชื้อ ไม่มีอาการ	ASQ กทม. / รพ.เอกชน
สิงคโปร์ (2 ราย) รายชื่อ 16 , 17	30 พ.ย. 63	เพศชาย อายุ 23 ปี สัญชาติ ไทย อาชีพ ช่างเช็ดน้ำมันบนเรือ	5 ธ.ค. 63 (Day 5) ผลพบเชื้อ ไม่มีอาการ	LQ กทม. / รพ.กลาง
		เพศชาย อายุ 33 ปี สัญชาติ ไทย อาชีพ นายช่างกล		
เอลโดเนีย (1 ราย) รายชื่อ 18	28 พ.ย. 63	เพศชาย อายุ 61 ปี สัญชาติ เอลโดเนีย อาชีพ ผู้จัดการบริษัท	3 ธ.ค. 63 (Day 5) ผลพบเชื้อ ไม่มีอาการ	ASQ กทม. / รพ.เอกชน
อินเดีย (1 ราย) รายชื่อ 19	28 พ.ย. 63 / 1 ราย	เพศชาย อายุ 40 ปี สัญชาติ อินเดีย อาชีพ พนักงานขาย	3 ธ.ค. 63 (Day 5) ผลพบเชื้อ ไม่มีอาการ	ASQ กทม. / รพ.เอกชน
เยอรมนี (1 ราย) รายชื่อ 20	21 พ.ย. 63	เพศชาย อายุ 61 ปี สัญชาติ เยอรมัน	3 ธ.ค. 63 (Day 12) ผลพบเชื้อ ไม่มีอาการ	ASQ กทม. / รพ.เอกชน
สหรัฐอาหรับเอมิเรตส์ (1 ราย) รายชื่อ 21	4 ธ.ค. 63	เพศหญิง อายุ 20 ปี สัญชาติ ไนจีเรีย	4 ธ.ค. 63 (Day 0) ผลพบเชื้อ ไม่มีอาการ	AHQ กทม. / รพ.เอกชน

หมายเหตุ : เชียงราย พบผู้ป่วยเพิ่มเติมใน LQ 6 ราย และพบผู้สัมผัสผู้ป่วยจากเมียนมาติดเชื้อ 1 ราย (อยู่ระหว่างสอบสวน)

แหล่งข้อมูลและจัดทำโดย : กรมควบคุมโรค กระทรวงสาธารณสุข



อัตราการติดเชื้อไวรัสโคโรนา 2019 ในสถานกักกันที่ราชการกำหนดทั้งส่วนกลาง และจังหวัด (Quarantine Facilities) 35 อันดับแรก

วันที่ 7 ธ.ค. 2563 (ผู้ป่วยยืนยันสะสม 1,125 ราย)

ประเทศต้นทาง	จำนวนผู้เดินทางเข้าสะสม (คน)	จำนวนผู้ติดเชื้อสะสม (ราย)	สัดส่วนผู้ป่วยต่อทั้งหมด (ร้อยละ)	อัตราการติดเชื้อ (ราย)
ชูดานใต้	269	50	4.44	18.59
คูเวต	386	62	5.51	16.06
ปากีสถาน	381	24	2.13	6.30
ซาอุดีอาระเบีย	1,289	67	5.96	5.20
ชูดาน	674	28	2.49	4.15
สาธารณรัฐเช็ก	145	5	0.44	3.45
ฮังการี	149	5	0.44	3.36
ตุรกี	617	19	1.69	3.08
อินโดนีเซีย	2,792	82	7.29	2.94
เคนยา	104	3	0.27	2.88
รัสเซีย	964	27	2.40	2.80
นอร์เวย์	157	4	0.36	2.55
อียิปต์	2,230	56	4.98	2.51
อินเดีย	4,802	116 (+1)	10.31	2.42
เนปาล	170	3	0.27	1.76
ฝรั่งเศส	823	13	1.16	1.58
โอมาน	644	10	0.89	1.55
จอร์แดน	479	7	0.62	1.46

ประเทศต้นทาง	จำนวนผู้เดินทางเข้าสะสม (คน)	จำนวนผู้ติดเชื้อสะสม (ราย)	สัดส่วนผู้ป่วยต่อทั้งหมด (ร้อยละ)	อัตราการติดเชื้อ (ราย)
อุซเบกิสถาน	146	2	0.18	1.37
สวิตเซอร์แลนด์	1,980	23	2.04	1.16
เมียนมาพรมแดน	1,500	17 (+9)	1.51	1.13
เมียนมา	709	8	0.71	1.13
บาห์เรน	1,884	19	1.69	1.01
อิตาลี	715	7	0.62	0.98
บังกลาเทศ	767	7	0.62	0.91
อิรัก	110	1	0.09	0.91
อิหร่าน	338	3	0.27	0.89
เอธิโอเปีย	926	8	0.71	0.86
สหรัฐอเมริกา	12,943	107 (+2)	9.51	0.83
UAE	7,721	61 (+1)	5.42	0.79
แอฟริกาใต้	407	3	0.27	0.74
มาดากัสการ์	137	1	0.09	0.73
สหราชอาณาจักร	5,925	41 (+4)	3.64	0.69
สวีเดน	2,188	15	1.33	0.69
สเปน	151	1	0.09	0.66

แหล่งข้อมูล: กรมควบคุมโรค กระทรวงสาธารณสุข



อัตราการติดเชื้อไวรัสโคโรนา 2019 ในสถานกักกันที่ราชการกำหนดทั้งส่วนกลาง และจังหวัด (Quarantine Facilities) (ต่อ)

วันที่ 7 ธ.ค. 2563 (ผู้ป่วยยืนยันสะสม 1,125 ราย)

ประเทศต้นทาง	จำนวนผู้เดินทางเข้าสะสม (คน)	จำนวนผู้ติดเชื้อสะสม (ราย)	สัดส่วนผู้ป่วยต่อทั้งหมด (ร้อยละ)	อัตราการติดเชื้อ (ราย)
คาซัคสถาน	322	2	0.18	0.62
ฟิลิปปินส์	2,599	15	1.33	0.58
เนเธอร์แลนด์	3,700	20	1.78	0.54
โปแลนด์	394	2	0.18	0.51
กาตาร์	4,747	24	2.13	0.51
สิงคโปร์	4,981	22 (+2)	1.96	0.44
เยอรมนี	6,173	23 (+1)	2.04	0.37
ออสเตรีย	945	3	0.27	0.32
ฮ่องกง	3,615	11	0.98	0.30
ญี่ปุ่น	11,571	31	2.76	0.27
เดนมาร์ก	1,207	3	0.27	0.25
มาเลเซีย	1,753	4	0.36	0.23
มัลดีฟส์	523	1	0.09	0.19
แคนาดา	1,162	2	0.18	0.17
ออสเตรเลีย	4,841	4	0.36	0.08
อิสราเอล	1,257	1	0.09	0.08
ไต้หวัน	9,886	3	0.27	0.03
เกาหลีใต้	12,809	2	0.18	0.02
จีน	7,430	1	0.09	0.01
มาเลเซียพรมแดน	25,420	2	0.18	0.01

ประเทศต้นทาง	จำนวนผู้เดินทางเข้าสะสม (คน)	จำนวนผู้ติดเชื้อสะสม (ราย)	สัดส่วนผู้ป่วยต่อทั้งหมด (ร้อยละ)	อัตราการติดเชื้อ (ราย)
เบลเยียม	20	6	0.53	30.00
เซอร์เบีย	4	1	0.09	25.00
โมซัมบิก	9	2	0.18	22.22
เยเมน	38	8	0.71	21.05
โมร็อกโก	15	3	0.27	20.00
เอสโตเนีย	5	+1	0.09	20.00
เม็กซิโก	25	4	0.36	16.00
ยูเครน	20	3	0.27	15.00
บราซิล	39	3	0.27	7.69
แอลเบเนีย	15	1	0.09	6.67
โคโซโว	15	1	0.09	6.67
ลักเซมเบิร์ก	15	1	0.09	6.67
ลิเบีย	39	2	0.18	5.13
โปรตุเกส	20	1	0.09	5.00
เลบานอน	50	2	0.18	4.00
จอร์เจีย	55	2	0.18	3.64
อัฟกานิสถาน	35	1	0.09	2.86
ไนจีเรีย	37	1	0.09	2.70
อาเซอร์ไบจาน	50	1	0.09	2.00
รวมทั้งสิ้น	161,463	1,125	100	0.70



สถานการณ์ COVID-19 ทั่วโลก 216 ประเทศ 2 เขตบริหารพิเศษ 2 เรือสำราญ

Confirmed 67,386,262
+534,942

Severe 106,139
+117 (0.2%)

Recovered 46,580,133
+336,584 (69.1%)

Deaths 1,541,641
+7,537 (2.3%)

PLACES		CONFIRMED	NEW CASES	DEATHS	ACTIVE CASES	PLACES		CONFIRMED	NEW CASES	DEATHS	ACTIVE CASES
1	USA	15,159,529	173,861	288,906(1,076)	6,015,030	11	Germany	1,184,845	14,750	19,159(184)	319,286
2	India	9,676,801	32,272	140,590(374)	398,040	12	Mexico	1,175,850	11,625	109,717(593)	199,947
3	Brazil	6,603,540	26,363	176,962(321)	650,396	13	Poland	1,063,449	9,176	20,089(228)	336,640
4	Russia	2,460,770	29,039	43,141(457)	479,891	14	Iran	1,040,547	11,561	50,310(294)	259,439
5	France	2,292,497	11,022	55,155(174)	2,067,756	15	Peru	973,912	1,224	36,274(43)	29,984
6	Italy	1,728,878	18,887	60,078(564)	755,306	16	Turkey	828,295	30,402	14,900(195)	382,142
7	UK	1,723,242	17,272	61,245(231)	N/A	17	South Africa	814,565	4,116	22,206(139)	47,579
8	Spain	1,699,145	0	46,252	N/A	18	Ukraine	813,306	11,590	13,588(167)	381,137
9	Argentina	1,463,110	3,278	39,770(138)	128,648	19	Belgium	589,942	2,503	17,254(112)	533,503
10	Colombia	1,371,103	8,854	37,808(175)	75,885	20	Indonesia	575,796	6,089	17,740(151)	83,285

151. Thailand 4,107 (+21) cases 60 Deaths

(ข้อมูล ณ 7 ธันวาคม 2563 เวลา 10.00 น.)

ที่มา : worldometers



สถานการณ์ COVID-19 ทั่วโลก 216 ประเทศ 2 เขตบริหารพิเศษ 2 เรือสำราญ

PLACES	CONFIRMED	NEW CASES	DEATHS	ACTIVE CASES
21 Iraq	564,200	1,680	12,432(21)	58,201
22 Chile	560,382	1,714	15,628(36)	9,965
23 Netherlands	557,224	6,779	9,687(25)	N/A
24 Czechia	546,833	1,116	8,902(72)	59,837
25 Romania	513,576	5,231	12,320(134)	95,644
26 Bangladesh	477,545	1,666	6,838(31)	74,747
27 Philippines	439,834	1,768	8,554(29)	22,646
28 Pakistan	416,499	3,308	8,361(58)	53,126
29 Canada	415,182	6,261	12,665(76)	73,379
30 Morocco	379,657	2,919	6,245(61)	42,111
31 Saudi Arabia	358,713	187	5,965(11)	3,869
32 Israel	344,906	1,080	2,917(8)	12,621
33 Switzerland	344,497	0	5,349(25)	78,548
34 Portugal	322,474	3,834	4,963(87)	74,456
35 Austria	303,430	2,741	3,840(83)	46,825

PLACES	CONFIRMED	NEW CASES	DEATHS	ACTIVE CASES
36 Sweden	278,912	0	7,067	N/A
37 Hungary	250,278	6,697	5,868(162)	172,728
38 Nepal	240,981	1,096	1,594(17)	13,582
39 Jordan	240,089	2,576	3,056(46)	49,589
40 Serbia	219,652	5,809	1,949(58)	186,167
41 Ecuador	197,998	607	13,778(22)	10,032
42 Panama	177,719	1,812	3,193(20)	21,636
43 UAE	176,429	1,153	592(3)	16,705
44 Georgia	162,475	4,321	1,504(42)	27,460
45 Bulgaria	161,421	577	4,797(68)	94,378
46 Japan	160,098	2,424	2,315(32)	22,506
47 Croatia	150,353	2,899	2,174(72)	23,740
48 Dominican Republic	148,453	798	2,345	29,235
49 Belarus	147,157	1,878	1,207(9)	21,176
50 Azerbaijan	146,679	4,356	1,632(39)	56,550

(ข้อมูล ณ 7 ธันวาคม 2563 เวลา 10.00 น.)

ที่มา : worldometers

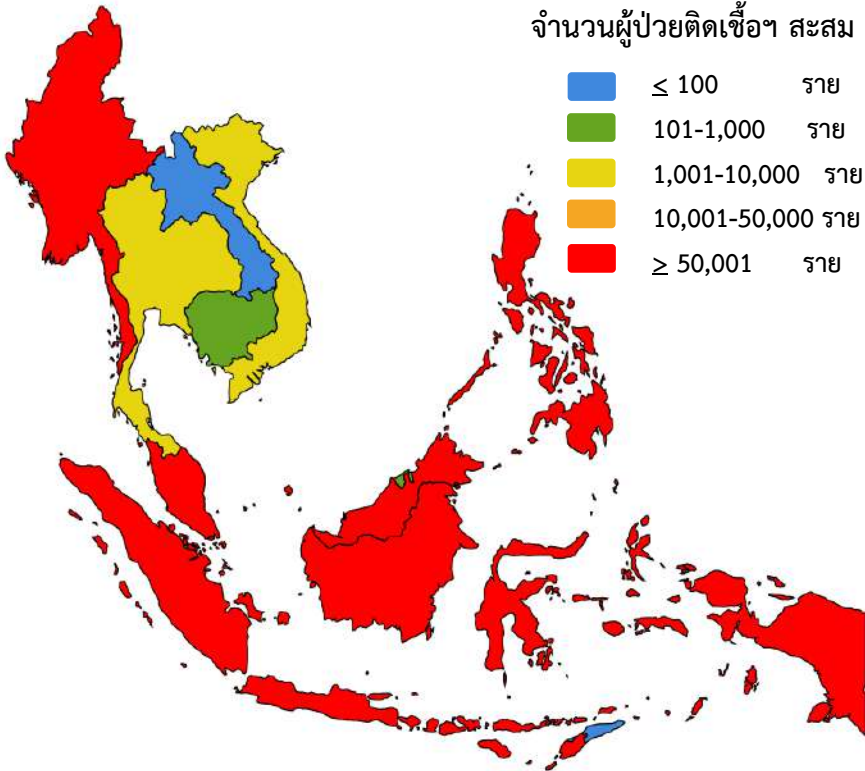
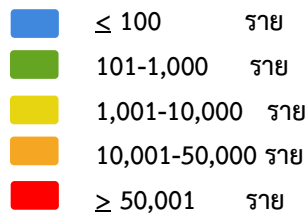


สถานการณ์ COVID-19 ประเทศในทวีปเอเชีย

ประเทศในเอเชียพบผู้ป่วยอย่างต่อเนื่อง ได้แก่

อินเดีย บังคลาเทศ ปากีสถาน ฟิลิปปินส์ อินโดนีเซีย ญี่ปุ่น เมียนมา

จำนวนผู้ป่วยติดเชื้อสะสม



	PLACES	CONFIRMED	NEW CASES	DEATHS	ACTIVE CASES
2	India	9,676,801	32,272	140,590(374)	398,040
20	Indonesia	575,796	6,089	17,740(151)	83,285
26	Bangladesh	477,545	1,666	6,838(31)	74,747
27	Philippines	439,834	1,768	8,554(29)	22,646
28	Pakistan	416,499	3,308	8,361(58)	53,126
46	Japan	160,098	2,424	2,315(32)	22,506
68	Myanmar	99,155	1,108	2,110(29)	19,409
83	Malaysia	72,694	1,335	382(2)	11,039
86	Singapore	58,260	5	29	71
94	S. Korea	38,161	631	549(5)	8,311
151	Thailand	4,107	21	60	179
169	Vietnam	1,366	1	35	111
188	Cambodia	348	1	0	42
195	Brunei	151	0	3	1
204	Laos	39	0	0	13

(ข้อมูล ณ 7 ธันวาคม 2563 เวลา 10.00 น.) ที่มา : worldometers



**รายงาน
มาตรการ
รายวัน**

เที่ยวบินนำคนไทยที่ตกค้างกลับไทย

กระทรวงการต่างประเทศ



 ปากีสถาน (ผ่านโดฮา) QR830
27 คน สุวรรณภูมิ
คนไทยตกค้าง 06.35 น.
DEC 7

 เดนมาร์ก (โคเปนเฮเกน) TG951
5 คน สุวรรณภูมิ
คนไทยตกค้าง 07.20 น.
DEC 7

 เยอรมนี (แฟรงก์เฟิร์ต) LH772
25 คน LH772
คนไทยตกค้าง 07.50 น.
DEC 7

 มอริเชียส/โปแลนด์ (ผ่านดูไบ) EK384
44 คน สุวรรณภูมิ
คนไทยตกค้าง 12.05 น.
DEC 7

 สหรัฐอาหรับเอมิเรตส์ (อาบูดาบี) EY406
23 คน สุวรรณภูมิ
คนไทยตกค้าง 12.15 น.
DEC 7

 ชิลี/เนเธอร์แลนด์ (ผ่านโดฮา) QR836
47 คน สุวรรณภูมิ
คนไทยตกค้าง 12.40 น.
DEC 7

 กาตาร์ (โดฮา) BA6346
1 คน สุวรรณภูมิ
คนไทยตกค้าง 12.40 น.
DEC 7

 เนเธอร์แลนด์ (อัมสเตอร์ดัม) KL815
1 คน สุวรรณภูมิ
คนไทยตกค้าง 13.45 น.
DEC 7

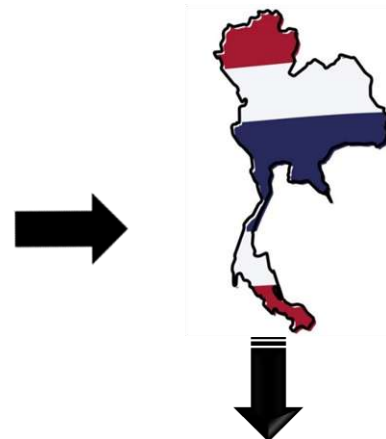
 จีน (กว่างโจว) CZ3081
1 คน สุวรรณภูมิ
คนไทยตกค้าง 14.30 น.
DEC 7

 สหราชอาณาจักร (ลอนดอน) TG917
248 คน สุวรรณภูมิ
คนไทยตกค้าง 15.00 น.
DEC 7

 ออสเตรเลีย (ซิดนีย์) TG476
113 คน สุวรรณภูมิ
คนไทยตกค้าง 15.25 น.
DEC 7

 สิงคโปร์ SQ976
2 คน สุวรรณภูมิ
คนไทยตกค้าง 17.25 น.
DEC 7

รวมวันที่ 7 ธ.ค.
537 คน



เข้าสถานกักกันตัวของรัฐ (State Quarantine) หรือสถานกักกันตัวแห่งรัฐทางเลือก (Alternative State Quarantine)

ข้อมูล ณ วันที่ 7 ธันวาคม 2563

เที่ยวบินนำคนไทยที่ตกค้างกลับไทย



กระทรวงการต่างประเทศ


ซาอุดีอาระเบีย
(เจดดาห์) EK384
12 คน สุวรรณภูมิ
คนไทยตกค้าง 12.05 น.
DEC 8

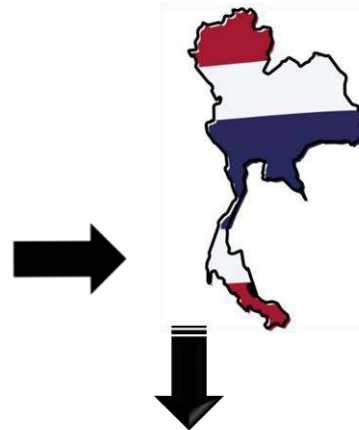

อิสราเอล
(เทลอาวีฟ) LY081
2 คน สุวรรณภูมิ
คนไทยตกค้าง 13.15 น.
DEC 8


กัมพูชา
(พนมเปญ) WE8087
50 คน สุวรรณภูมิ
คนไทยตกค้าง 13.50 น.
DEC 8


นิวซีแลนด์
(ผ่านสิงคโปร์) SQ976
1 คน สุวรรณภูมิ
คนไทยตกค้าง 17.25 น.
DEC 8


เกาหลีใต้
(โซล) OZ741
270 คน สุวรรณภูมิ
คนไทยตกค้าง 23.10 น.
DEC 8

รวมวันที่ 8 ธ.ค.
335 คน



เข้าสถานกักกันตัวของรัฐ
(State Quarantine)
หรือ
สถานกักกันตัวแห่งรัฐ
ทางเลือก
(Alternative State
Quarantine)

เที่ยวบินนำคนไทยที่ตกค้างกลับไทย



กระทรวงการต่างประเทศ

DEC
9



5 เที่ยวบิน
คูเวต
แคนาดา (ผ่านฮ่องกง)
ญี่ปุ่น (โตเกียว)
บรูไนฯ (บันดาร์เสรีเบกาวัน)
อินเดีย (เจนไน)

DEC
10



5 เที่ยวบิน
เยอรมนี (แฟรงก์เฟิร์ต)
อินโดนีเซีย (จาการ์)
ญี่ปุ่น (โตเกียว)
เกาหลีใต้ (โซล)
สหรัฐอเมริกา (ผ่านโตเกียว)

DEC
11



7 เที่ยวบิน
ปากีสถาน (ผ่านโตฮา)
สหรัฐอาหรับเอมิเรตส์ (อาบูดาบี)
ไต้หวัน (ไทเป) x 2
สหรัฐอเมริกา (ผ่านโตเกียว)
เกาหลีใต้ (โซล)
สิงคโปร์

DEC
12



6 เที่ยวบิน
เยอรมนี (แฟรงก์เฟิร์ต)
เนเธอร์แลนด์ (อัมสเตอร์ดัม)
สหราชอาณาจักร (ลอนดอน)
ซาอุดีอาระเบีย (ผ่านดูไบ)
ลิเบีย (ผ่านโตฮา)
ตองกา (ผ่านสิงคโปร์)

DEC
13

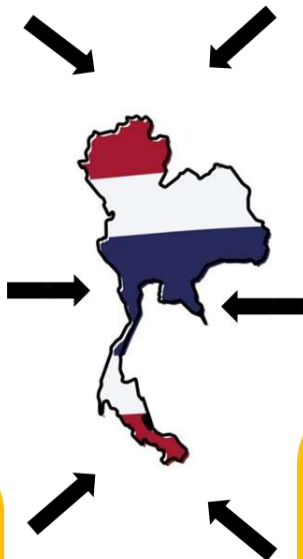


2 เที่ยวบิน
สหรัฐอาหรับเอมิเรตส์ (ดูไบ)
เวียดนาม (โฮจิมินห์)

DEC
14



6 เที่ยวบิน
คาซัคสถาน/โรมาเนีย/มอริเชียส/
ศรีลังกา/มัลดีฟส์ (ผ่านดูไบ)
โรมาเนีย (ผ่านโตฮา)
สหราชอาณาจักร (ลอนดอน)
เดนมาร์ก/นอร์เวย์ (ผ่านโคเปนเฮเกน)
ฮังการี (ผ่านอัมสเตอร์ดัม)
ออสเตรเลีย (ซิดนีย์)



ข้อมูล ณ วันที่ 7 ธันวาคม 2563

รายงานข้อมูลสถานการณ์ผู้เดินทางเข้าประเทศที่ต้อง กักกันในสถานที่ของรัฐ (SQ LQ ASQ ALQ และ AHQ) ข้อมูลสะสมตั้งแต่ 3 เมษายน – 6 ธันวาคม 2563



- SQ = State Quarantine
- LQ = Local Quarantine
- ASQ = Alternative State Quarantine
- ALQ = Alternative Local Quarantine
- AHQ = Alternative Hospital Quarantine
- OQ = Organizational Quarantine

ยอดคัดกรอง



สะสม

169,941



998 ราย

กลับบ้านได้แล้ว



สะสม

154,074



619 ราย

รักษาหายกลับบ้าน SQ และ LQ



973



15 ราย

พบเชื้อจาก



สะสม

1,125

SQ LQ

842

ASQ ALQ AHQ OQ

281

SQ LQ



15 ราย

ASQ ALQ AHQ OQ



6 ราย

แหล่งข้อมูล: กระทรวงมหาดไทย, กระทรวงกลาโหม, กรมควบคุมโรค, กระทรวงการต่างประเทศ

ประมวลผลโดย สำนักงานการวิจัยแห่งชาติ (วช.)

ศูนย์ปฏิบัติการด้านนวัตกรรมการแพทย์ และการวิจัยและพัฒนา วช. กระทรวงการอุดมศึกษา วิทยาศาสตร์ วิจัยและนวัตกรรม

ยอดสะสมตั้งแต่เริ่มโครงการ**ผู้ใช้งาน****48,913,143 คน (เพิ่ม 87,294)**

ผ่านแพลตฟอร์มไทยชนะ = 47,893,605 คน (เพิ่ม 85,923)

ผ่านแอปฯ ไทยชนะ = 1,019,538 คน (เพิ่ม 1,371)

**กิจการ/ร้านค้า
ลงทะเบียน****296,777 แห่ง (เพิ่ม 83)****DOWNLOAD****ดาวน์โหลดใช้
แอปพลิเคชัน****1,003,724 ครั้ง (เพิ่ม 1,704)**

เช็กร้าน

ร้อยละการเช็คอิน

ผ่านแพลตฟอร์ม

92.3%

ผ่านแอปฯ

7.7%



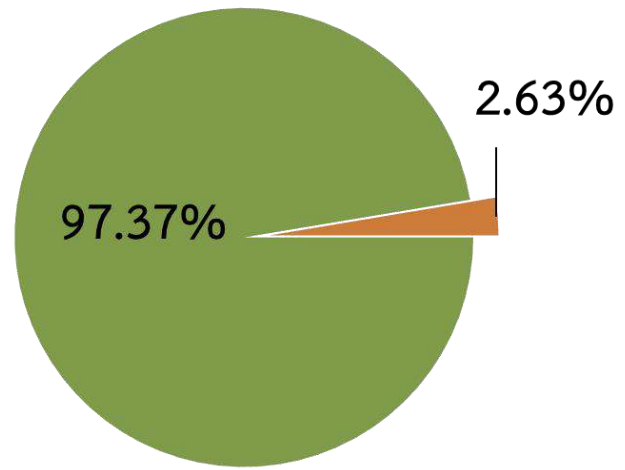
ศูนย์ปฏิบัติการแก้ไขสถานการณ์ฉุกเฉินด้านความมั่นคง

การตรวจกิจการ/กิจกรรมตามมาตรการผ่อนคลาย



ผลการตรวจ	6 ธ.ค.63	1 ก.ค.-6 ธ.ค.63
จำนวน	21,090	2,361,811
ปฏิบัติไม่ครบ	555 (2.63%)	69,585 (2.95%)
ไม่มี "ไทยชนะ"	555 (2.63%)	-
ไม่ปฏิบัติ	0 (0%)	-

ผลการตรวจ "Platform ไทยชนะ" 6 ธ.ค.63



ตรวจตามมาตรการหลัก

ชุดตรวจรวม	ชุดตรวจทั่วไป	ชุดตรวจส่วนกลาง
90	1,754	148

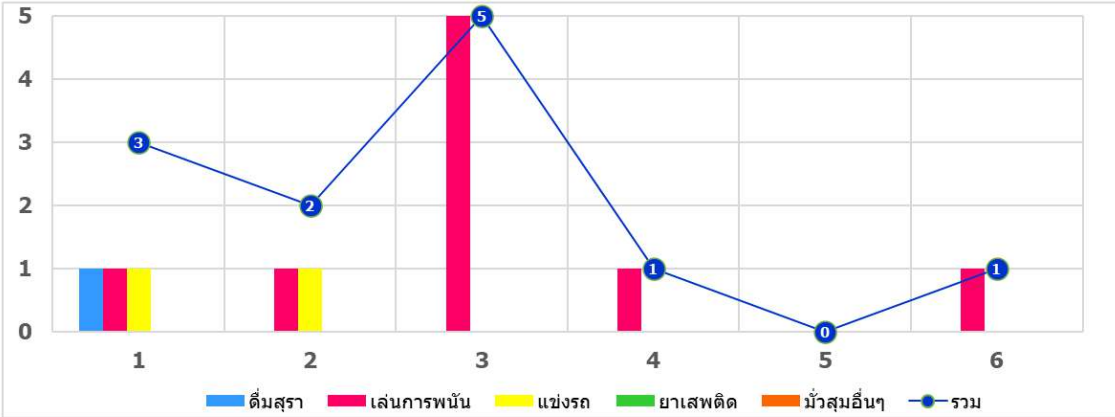


ตรวจอื่นๆ

ชุดตรวจตามมาตรการเสริม
กทม. สปก.จ. สปก.อ.สปก.ต. สปท.

ชุดตรวจเฉพาะ (ตามคู่มือ)
สธ. พณ. กก. วธ. ทส.

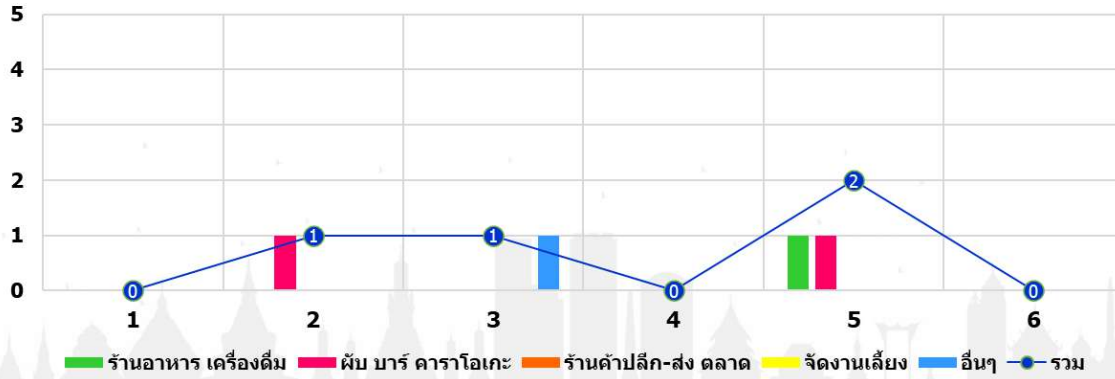
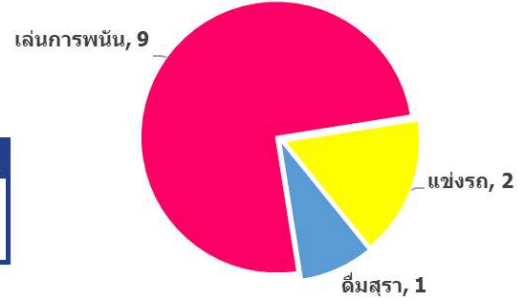
ข้อมูล ณ วันที่ 1-6 ธันวาคม 2563



เรื่องเรียนเรื่อง การมั่วสุม/การกระทำผิด พ.ร.ก.ฯ



รวม +1
จำนวน **12**



เรื่องเรียนเรื่อง การไม่ปฏิบัติตามมาตรการพ่อนคลาย



รวม
จำนวน **4**

